

BMC losinstallatie voor gerst en mout



Afb. 1 De mobiele stortbunker

Voor het multimodale logistieke platform van Zuidnatie en Cargill in de Antwerpse haven realiseerde BMC een innovatieve losinstallatie voor gerst en mout. Ook leverde BMC, in samenwerking met zusteronderneming MBS Group, een bedekte kadeband voor een schone overslag van het product.

Het multimodale logistieke platform op de terminal van Zuidnatie aan kaai 484 in de Antwerpse haven wordt in december van dit jaar geopend. Het splinternieuwe platform biedt Cargill de mogelijkheid om voortaan vanuit één centrale locatie klanten efficiënt te bedienen. Naast deze terminal heeft Zuidnatie nog twee andere terminals in Antwerpen.

Alle laad-, verwerkings-, verpakings- en opslagactiviteiten van de aangevoerde

gerst en mout vinden plaats in een modern gebouw, waarbij de beide producten strikt gescheiden blijven. Dat apart houden heeft niet alleen te maken met hygiëne en zuiverheid, maar ook met de verschillende structuren van gerst en mout. Mout is gedroogde ontkiemde gerst en veel brosser dan gerst. Het is evident dat bij de handeling van deze producten wordt voldaan aan de strengste kwaliteits- en voedselveiligheidseisen. De terminal is ISO 14001- en OHSAS 18001-gecertificeerd.

Mobiele stortbunker

Voor het lossen van de lichters ontwikkelde constructiebedrijf BMC uit Roeselare in West-Vlaanderen een innovatieve losinstallatie. De schepen hoeven zich bij het lossen niet te verplaatsen. De kraan beweegt zich op rails langs het schip, pa-

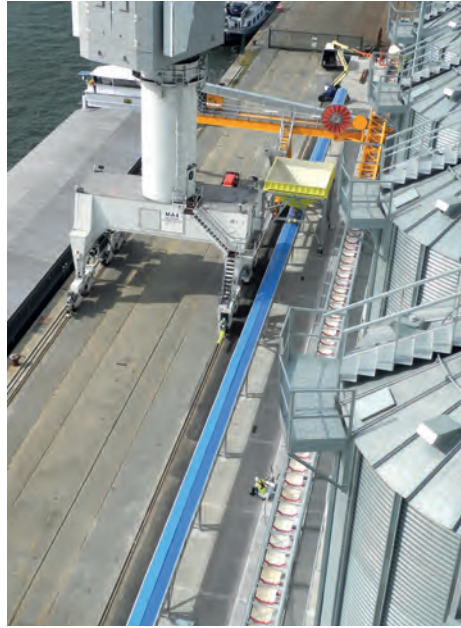
rallel aan een circa 100 meter lange kadeband. Daarbij trekt de kraan een mobiele stortbunker met zich mee. “Het bijzondere van de koppeling van de stortbunker aan de loskraan is dat de kraanmachinist kan werken met een vaste draaicirkel”, verduidelijkt Dimitri Abbeloos, COO bij Zuidnatie. “Dat vereenvoudigt de overslag van de producten.”

Rits

De stortbunker geleidt de gerst of mout via een sledesysteem op een 800 mm brede rubber transportband die langs de kade loopt. Deze witte, FDA-toegelaten band is afgeschermd met een flexibele bedekking die als een soort rits opent als de slede passeert en daarna weer sluit. “De bedekking houdt vuil en vocht tegen, wat belangrijk is voor de kwaliteit en voedsel-



Afb. 2 Een verbindingsstuk koppelt de stortbunker aan de loskraan



Afb. 3 De loskraan beweegt over rails tussen het schip en de kadeband

veiligheid van het product”, onderstreept Abbeloos.

Machinetoren

De kadeband leidt naar de zogenoemde machinetoren waar achtereenvolgens verschillende processen plaatsvinden; met name wegen, zeven en reinigen. Ook controleert men de gerst en mout op de aanwezigheid van metalen verontreinigingen. Het product wordt vervolgens opgevoerd naar een van de tientallen silo's. Deze worden gevuld met behulp van kettingtransporteurs die boven de silo's lopen.

Scheepsbelading

Het platform beschikt ook over een systeem om schepen te beladen. Dit gebeurt met een bandtransporteur die is voorzien van een zogenoemde tripperkar. De 10 ton zware tripperkar beweegt over de transporteur en zorgt zo voor een mobiel uitstortpunt. Dit betekent dat een schip tijdens de belading niet hoeft te worden verlegd. De tripperkar kan het product over de gehele lengte van het schip lossen. Hierbij wordt gebruik gemaakt van een telescopisch uitschuifbare lospijp. Deze pijp reikt in het scheepsruim en trekt zich bij tegendruk van het product automatisch terug, waarna de tripperkar zich verplaatst om de belading voort te zetten.

Project

Zuidnatie startte de bouw van het logistieke multimodale platform in september 2017. De logistieke dienstverlener nam zelf de engineering en het projectmanagement voor zijn rekening. “We kozen, gezien onze eigen expertise en uit kostenoverwegingen, bewust niet voor een turnkeyproject”, zegt de COO van Zuidnatie. “Het nieuwbouwconcept hebben we met een intern team in nauwe samenwerking met deskundigen van Cargill zorgvuldig uitgewerkt. Zo nodig deden we beroep op externe consultants. Deze adviseerden ons ook bij de leverancierskeuzes. Zo zijn we bij BMC in Roeselare terecht gekomen.”

Geslaagd

Het constructiebedrijf werd eerst gevraagd om het beladingssysteem (de tripperkar) te leveren, maar in de loop van de bouw kwam daar steeds meer bij, zoals de mobiele storttrechter. “Belangrijk bij onze keuze voor BMC – en dat gold even goed voor de andere leveranciers – was het vermogen flexibel om te gaan met vragen en snel en doelgericht oplossingen uit te werken op het moment dat daar in de voortgang van het project behoefte aan was. BMC is hierin geslaagd”, aldus Abbeloos, die tevreden op de samenwerking terugkijkt. ■

Cargill in België

Cargill nv is in 1953 in Antwerpen opgericht als een graanimportkantoor. Vandaag heeft Cargill nv meer dan 1000 werknemers in dienst in acht vestigingen: Antwerpen (twee locaties), Gent, Herent, Izegem, Mechelen, Moeskroen en Vilvoorde. Het bedrijf houdt zich bezig met de productie van voedingsmiddeleningrediënten en de verwerking, distributie en verkoop van verschillende landbouwproducten. Het Europese hoofdkantoor voor voedingsactiviteiten, het Europese onderzoeks- en ontwikkelingscentrum (O&O) en het belangrijkste technische centrum van Cargill voor Europa, het Midden Oosten en Afrika, zijn eveneens in België gevestigd.



Afb. 4 De stortbunker mondt uit in de kadeband